

02.02.24 Задание по МДК 03.01, группа Л-41

1. Ответить письменно на вопросы

2. Составить конспект лекции по теме 2.3

- 1) Дайте характеристику насаждений, составляющих сырьевую базу подсочки.
- 2) Какие насаждения и отдельные деревья в подсочку не назначаются?
- 3) Какие насаждения и отдельные деревья могут вовлекаться в подсочку по инициативе лиц, ведущих подсочку?

2.3 ТЕХНОЛОГИЯ ПОДСОЧКИ СОСНЫ ОБЫКНОВЕННОЙ

Технология подсочки — это совокупность видов, разновидностей, способов подсочки, операций и приемов, их последовательность при получении живицы. Технологический режим подсочки должен обеспечивать максимально возможный в данных конкретных условиях и стабильный выход живицы, самокупаемость подсочного производства и сохранение жизнедеятельности подсачиваемых деревьев без существенного снижения их товарной структуры и качества древесины. К основным элементам технологического режима подсочки относятся методы и способы, технологические схемы, категории подсочки, шаг, глубина, угол подновки, ширина карр, нагрузка деревьев каррами, пауза вздымки и др.

Методы подсочки

Метод подсочки — это метод вскрытия смоляных каналов. В истории подсочки известны три метода нанесения подновок: метод открытых поверхностных ранений, метод закрытых ранений и метод подсочки без повреждения древесины. В настоящее время широко применяется первый метод и вся промышленная подсочка ведется методом открытых ранений.

Метод открытых поверхностных ранений

При этом методе ранения могут наноситься как по неповрежденной предыдущими подновками древесине — первичные открытые ранения, так и по поверхности ранее нанесенных подновок — повторные, ступенчатые подновки.

Основой любой технологии подсочки, базирующейся на методе открытых поверхностных ранений, является карра (рис. 6.1). *Карра* — это специально подготовленный участок поверхности ствола, на котором устанавливается каррооборудование и наносятся подновки в течение одного сезона подсочки. Главными элементами карры являются (рис. 6.1—6.3):

— подновка — срез на карре, наносимый для извлечения из дерева живицы;

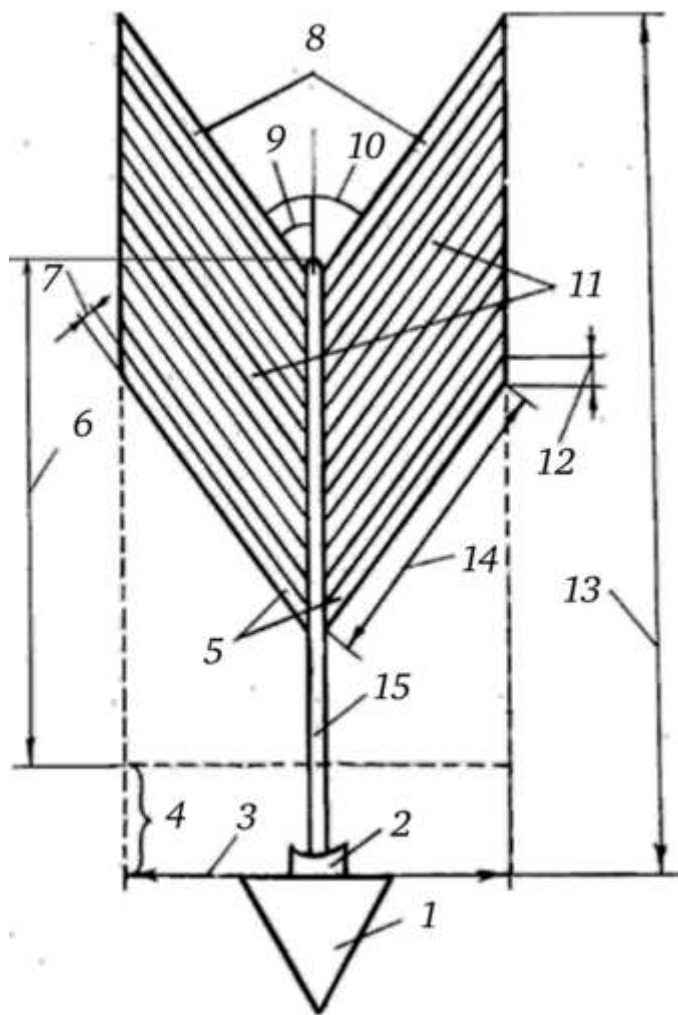


Рис. 6.1. Схема угловой двусторонней карры:

1 — приемник; 2 — крампон; 3 — ширина карры; 4 — мертвое пространство; 5 — карроподновка; 6 — длина рабочей поверхности карры; 7 — ширина подновки; 8 — усы; 9 — угол подновки; 10 — угол карры; 11 — зеркало карры; 12 — шаг подновки; 13 — длина карры; 14 — длина подновки; 15 — желобок

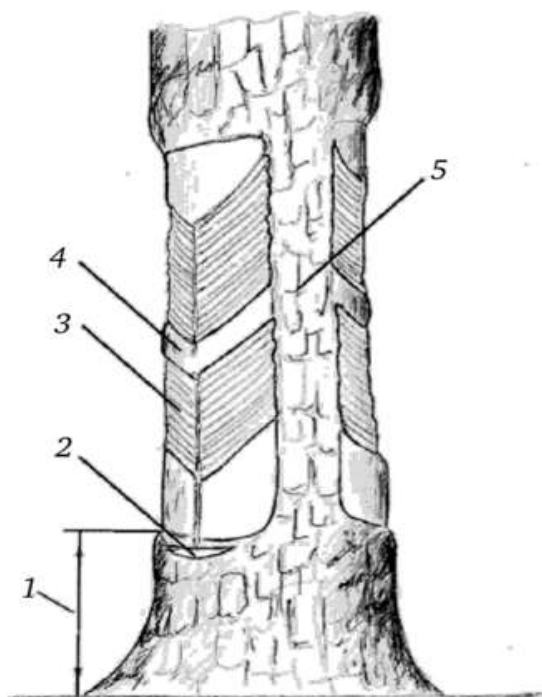


Рис. 6.2. Размещение карр на дереве:

1 — высота заложения карры; 2 — черта для приемника; 3 — зеркало карры; 4 — межкарровая перемычка; 5 — межкарровый ремень

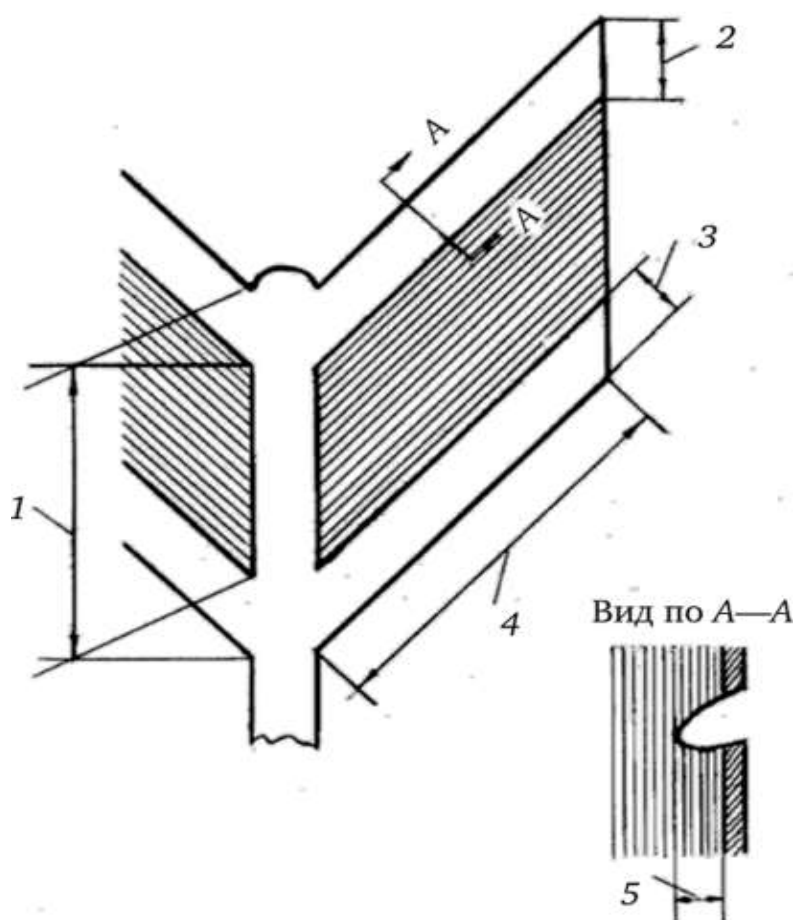


Рис. 6.3. Элементы карроподновки на ребристой карре:

1 — шаг подновки; 2 — высота подновки; 3 — ширина подновки; 4 — длина подновки; 5 — глубина подновки

- *карроподновка* — подновка, наносимая по всей ширине карры;
- *предохранительная подновка* — подновка, наносимая с целью предотвращения распространения стимулятора в вертикальном направлении;
- *длина подновки* — размер подновки по линии среза;
- *ширина подновки* — размер подновки по перпендикуляру к линии среза;
- *глубина подновки* — размер подновки по радиусу ствола, определяемый толщиной срезаемого слоя древесины;
- *высота подновки* — размер подновки по вертикали;
- *шаг подновки* — расстояние по вертикали между верхними или нижними гранями смежных подновок;
- *угол подновки* — острый угол между направлением подновки и вертикальной линией;
- *усы* — первая карроподновка в сезоне подсочки;
- *рабочая поверхность карры* — часть карры, предназначенная для нанесения подновок;
- *зеркало карры* — часть рабочей поверхности карры, на которую нанесены подновки;
- *длина карры* — размер карры в вертикальном направлении;
- *ширина карры* — размер карры по окружности ствола;

- *высота заложения карры* — расстояние от шейки корня до нижней границы карры;
- *угол карры* — угол между правой и левой половинами карроподновки;
- *мертвое пространство карры* — нижний участок карры, на котором нанесение подновок затруднено установленным каррооборудованием;
- *межкарровая перемычка* — участок ствола, разделяющий зеркало карр в вертикальном направлении;
- *межкарровый ремень* — участок ствола, разделяющий зеркало карр по окружности ствола;
- *желобок* — вертикальный срез на карре для стока живицы в приемник;
- *черта для приемника* — горизонтальный надрез в коре ствола под каррой для установки приемника;
- *щап для приемника* — щель в коре и древесине ствола либо в древесине зеркала карры предыдущего года для установки приемника.